

## ผลกระทบของการท่องเที่ยวที่มีต่อชุมชนในอำเภอปาย จังหวัดแม่ฮ่องสอน

### The Impact of Tourism on Local Communities in Pai District, Mae Hong Son Province

ศรันยา พรหมจิโน<sup>1</sup> ชูเกียรติ ชัยบุญศรี<sup>2</sup> และ อนุภาค เสาร์เสาวภาคย์<sup>3</sup>  
Sarunya Promjino<sup>1</sup> Chukiat Chaiboonsri<sup>2</sup> and Anuphak Saosaovaphak<sup>3</sup>

#### บทคัดย่อ

การศึกษานี้มีวัตถุประสงค์เพื่อศึกษาถึงผลกระทบของการท่องเที่ยวที่มีต่ออำเภอปาย จังหวัดแม่ฮ่องสอน โดยการศึกษาในครั้งนี้ มุ่งศึกษาถึงผลกระทบของการท่องเที่ยวของนักท่องเที่ยวที่เดินทางเข้ามาท่องเที่ยวใน อำเภอปาย จังหวัดแม่ฮ่องสอนตั้งแต่เดือนมกราคม-ตุลาคม 2558 โดยพิจารณาจากตัวอย่างจำนวนประชากรที่อาศัยอยู่ใกล้กับสถานที่ท่องเที่ยวที่สำคัญของอำเภอปาย จังหวัดแม่ฮ่องสอน ซึ่งกลุ่มตัวอย่างจะเลือกมาจากกลุ่ม ประชากรที่อาศัยอยู่ใกล้กับสถานที่ท่องเที่ยวที่สำคัญของอำเภอปาย จังหวัดแม่ฮ่องสอน และทำการเลือกกลุ่ม ตัวอย่างโดยการสุ่มตัวอย่างแบบบังเอิญจำนวน 400 คน โดยเลือกจากประชากรที่อาศัยอยู่ใกล้กับสถานที่ ท่องเที่ยวที่สำคัญของอำเภอปายทั้งหมด เพื่อให้ทราบถึงผลกระทบทั้งทางด้านเศรษฐกิจ สังคม วัฒนธรรมและ สิ่งแวดล้อม จากการศึกษาพบว่า 1) ผลกระทบด้านเศรษฐกิจในด้านบวกคือ ประชาชนมีอาชีพที่หลากหลายมาก ขึ้น มีการลงทุนภายในชุมชนเพิ่มขึ้นทำให้ประชาชนในพื้นที่มีรายได้เพิ่มมากขึ้น มีการจ้างงานภายในชุมชนเพิ่ม มากขึ้น ในส่วนผลกระทบทางด้านเศรษฐกิจในด้านลบก็พบว่า ทำให้ราคาสินค้าอุปโภคและบริโภคมีราคาสูงขึ้น ค่าใช้จ่ายของคนในชุมชนจึงสูงขึ้น 2) ผลกระทบทางด้านสังคม พบว่า ทำให้คนในชุมชนได้รับข้อมูลข่าวสาร ต่างได้เพิ่มมากขึ้น สำหรับผลในด้านลบคือปัญหาในเรื่องของ ยาเสพติด และปัญหาความขัดแย้ง ปัญหาการทำให้ความร่วมมือการทำกิจกรรมของคนในชุมชนลดน้อยลง 3) ผลกระทบด้านวัฒนธรรมของชุมชนพบว่า การ นำเข้ามาของเทคโนโลยี สิ่งอำนวยความสะดวกซึ่งเป็นวัฒนธรรมแบบใหม่ที่ทำให้ชาวบ้านในชุมชนได้รับ ประโยชน์ต่าง ๆ มากขึ้นในการดำรงชีวิต ส่วนของผลกระทบทางด้านลบของวัฒนธรรมพบว่า คนในชุมชนเกิด การเลียนแบบวัฒนธรรมต่างถิ่น นิยมแต่งกายท้องถิ่น/พื้นเมืองลดน้อยลงจึงทำให้วิถีชีวิต วัฒนธรรม ชนบทธรรมนิยมประเพณี ค่อย ๆ มีการเปลี่ยนแปลงไป และ 4) ผลกระทบด้านสิ่งแวดล้อมในด้านบวกนั้น ทำให้ ชุมชนก็ให้มีการพัฒนาระบบโครงสร้างพื้นฐาน ของชุมชน ส่วนทางด้านผลเสียทำให้ชุมชนได้รับผลกระทบใน เรื่องของการขยายตัวของชุมชนไม่เป็นระเบียบ เกิดการรุกรานพื้นที่สาธารณประโยชน์รวมถึงเรื่องของขยะ พอมี การท่องเที่ยวเข้ามาปริมาณขยะ น้ำเสีย มลพิษต่อภาวะทางอากาศในชุมชนเพิ่มขึ้นก็เพิ่มขึ้น รวมทั้งทำให้มี ปริมาณการจราจรและอุบัติเหตุเพิ่มขึ้น อีกทั้งยังมีสถานที่ท่องเที่ยวบางแห่งทำให้เกิดเสียงดังรบกวนทำลายความ สงบเงียบของชุมชน

## ABSTRACT

This study aims to investigate the impact of tourism on local communities in Pai District, Mae Hong Son Province. The field investigation was conducted during January - October 2015 to collect information from 400 samples of people living in the neighborhood of major tourist attractions of Pai who were identified by random sampling method under the assumption that they were affected by and understood the economic, social, cultural and environmental impacts of tourism activities.

The results of this study showed that the positive economic impact was evident in terms of more diverse occupational undertakings and greater investment in the local area which resulted in higher income and more employment opportunity for the local residents while the negative economic impact was felt from the rising prices of consumption goods and hence the rising cost of living. The positive social impact was found in terms of local people being able to get more news and information from external sources while the negative social impact was evidently seen from the presence of narcotic drugs problems as well as community conflict which led to a lower extent of cooperation among local people in undertaking community activities. Culturally, the positive impact was perceived from the introduction of new technology and facilities into the local community making the life of people more convenient and modernized while the negative impact was felt with the changing way of life when people in the community began to adopt popular culture, no longer

wearing local traditional costume in daily life while adhering less to local tradition and culture. The positive environmental impact came from the development of infrastructure in the local area while the negative side was evident from the disorderly or unplanned expansion of community area, the encroachment into public space, the growing garbage volume as well as water and air pollutions, the heavier traffic and more frequent accidents, and to certain extent the noise pollution from activities in tourist attraction sites that disturbed the once tranquil rustic life of the local community.

### ที่มาและความสำคัญ

ประเทศไทยนับเป็นประเทศที่มีชื่อเสียงด้านการท่องเที่ยว ดังจะเห็นได้จากการจัดอันดับ ประเทศท่องเที่ยวยอดเยี่ยมของโลกซึ่งอุตสาหกรรมการท่องเที่ยวเป็นอุตสาหกรรมที่มีบทบาทสำคัญต่อการพัฒนาเศรษฐกิจและสังคมของประเทศเพราะรายได้จากการท่องเที่ยวนั้นเป็นรายได้อันดับต้น ๆ ของประเทศไทย อีกทั้งยังมีแนวโน้มจะทวีความสำคัญเพิ่มขึ้นในอนาคต ซึ่งสามารถทำให้ประเทศมีการเจริญเติบโตทางเศรษฐกิจและ

ส่งผลให้ประชาชนมีรายได้เพิ่มขึ้นจากผลประโยชน์ทางเศรษฐกิจเหล่านี้ จึงทำให้มีการขยายตัวในภาคธุรกิจที่เกี่ยวข้องทั้งด้านธุรกิจนำเที่ยว ธุรกิจที่พัก ธุรกิจคมนาคมขนส่ง ธุรกิจร้านอาหาร และธุรกิจบริการด้านต่าง ๆ ดังนั้นการพัฒนาและอนุรักษ์แหล่งท่องเที่ยวทางธรรมชาติและวัฒนธรรมจึงเป็นเรื่องสำคัญต่อการดำรงอยู่และความก้าวหน้าของอุตสาหกรรมการท่องเที่ยว(บุญเลิศ จิตตั้งวัฒนา, 2548)

ด้านการท่องเที่ยวที่อำเภอปายเป็นแหล่งท่องเที่ยวที่สำคัญที่สุดของแม่ฮ่องสอน อีกทั้งเส้นทางจากเชียงใหม่มาแม่ฮ่องสอนและจากแม่ฮ่องสอนไปเชียงใหม่จะต้องผ่านอำเภอปาย หรืออาจจะกล่าวได้ว่าในอดีตอำเภอปายนั้นเป็นจุดแวะพักระหว่างทางซึ่งนักท่องเที่ยวที่จะมาเที่ยวแม่ฮ่องสอนส่วนใหญ่จะจองที่พักที่อำเภอปายแล้วไปท่องเที่ยวในอำเภออื่น ๆ ในจังหวัดแม่ฮ่องสอน(กรมการท่องเที่ยวและกีฬาจังหวัดแม่ฮ่องสอน ,2555) โดยมีทั้งนักท่องเที่ยวชาวไทยและชาวต่างชาติที่มาท่องเที่ยวทำให้เศรษฐกิจในอำเภอปาย มีการพัฒนาและเกิดการขยายตัวอย่างรวดเร็วโดยที่อำเภอปายเป็นอำเภอนั้นมีแหล่งท่องเที่ยวตามธรรมชาติที่สวยงามและมีวิถีชีวิตความเป็นอยู่ของผู้คนสงบงามในวิถีแห่งชนบท มีศิลปวัฒนธรรมประเพณีของผู้คนหลากหลายชาติพันธุ์จากการขยายตัวอย่างรวดเร็วของการท่องเที่ยวเข้าไปสู่ชุมชนของอำเภอปาย จึงทำให้เกิดการขยายตัวและเติบโตอย่างรวดเร็วทิศทาง ขาดการวางแผนจัดการ ในขณะที่การพัฒนาโครงสร้างพื้นฐานไม่สามารถรองรับนักท่องเที่ยวที่เข้ามาท่องเที่ยวเพิ่มขึ้นอย่างรวดเร็ว ทำให้เกิดปัญหาผลกระทบตามมาอย่างมากมายเช่น เกิดมลภาวะทางเสียง อากาศ ปัญหาน้ำเสีย ขยะสิ่งปฏิกูลต่าง ๆ ตลอดจนปัญหาโบราณวัตถุ โบราณสถานถูกทำลาย ทำให้สภาพแวดล้อมเสื่อมโทรมลงอย่างรวดเร็ว ระบบสาธารณูปโภคและสาธารณูปการไม่เพียงพอต่อการขยายตัว (รัชตวดี จิตดี, 2549)

### **วัตถุประสงค์การศึกษา**

เพื่อศึกษาถึงผลกระทบของการท่องเที่ยวที่มีต่ออำเภอปาย จังหวัดแม่ฮ่องสอน

### **ประโยชน์ที่ได้รับจากการศึกษา**

1. เพื่อได้ทราบพฤติกรรม นักท่องเที่ยว ค่าใช้จ่ายของนักท่องเที่ยว แนวโน้มการขยายตัวของ การท่องเที่ยวในอำเภอปายและการมีส่วนร่วมในกิจกรรมการท่องเที่ยวของครัวเรือน
2. เพื่อได้ทราบปัจจัยที่สัมพันธ์กับการมีส่วนร่วมในกิจกรรมการท่องเที่ยวของครัวเรือนการปรับตัวของ ครัวเรือนในการเผชิญกับผลกระทบจากการท่องเที่ยว ผลการวิจัยดังกล่าวนำไปสู่การเสนอแนวทางในการบริหาร จัดการการท่องเที่ยวอย่างเหมาะสมเพื่อลดผลกระทบของการท่องเที่ยว

### **ขอบเขตการศึกษา**

การวิจัยครั้งนี้ มุ่งศึกษาถึงผลกระทบของการท่องเที่ยวของนักท่องเที่ยวที่เดินทางเข้ามาท่องเที่ยวใน อำเภอปาย จังหวัดแม่ฮ่องสอนตั้งแต่เดือนมกราคม-ตุลาคม 2558 โดยพิจารณาจากตัวอย่างจำนวนประชากรที่ อาศัยอยู่ใกล้กับสถานที่ท่องเที่ยวที่สำคัญของอำเภอปาย จังหวัดแม่ฮ่องสอน โดยกลุ่มตัวอย่างจะเลือกมาจาก

กลุ่มประชากรที่อาศัยอยู่ใกล้กับสถานที่ท่องเที่ยวที่สำคัญของอำเภอปาย จังหวัดแม่ฮ่องสอน โดยทำการเลือกกลุ่มตัวอย่างโดยการสุ่มตัวอย่างแบบบังเอิญจำนวน 400 คนโดยภายใต้ข้อสมมุติว่าประชากรที่อาศัยอยู่ใกล้กับสถานที่ท่องเที่ยวที่สำคัญของอำเภอปายทั้งหมด เพื่อให้ทราบถึงผลกระทบทั้งทางด้านเศรษฐกิจ สังคม วัฒนธรรมและสิ่งแวดล้อมข้อมูลที่ใช้ในการศึกษา

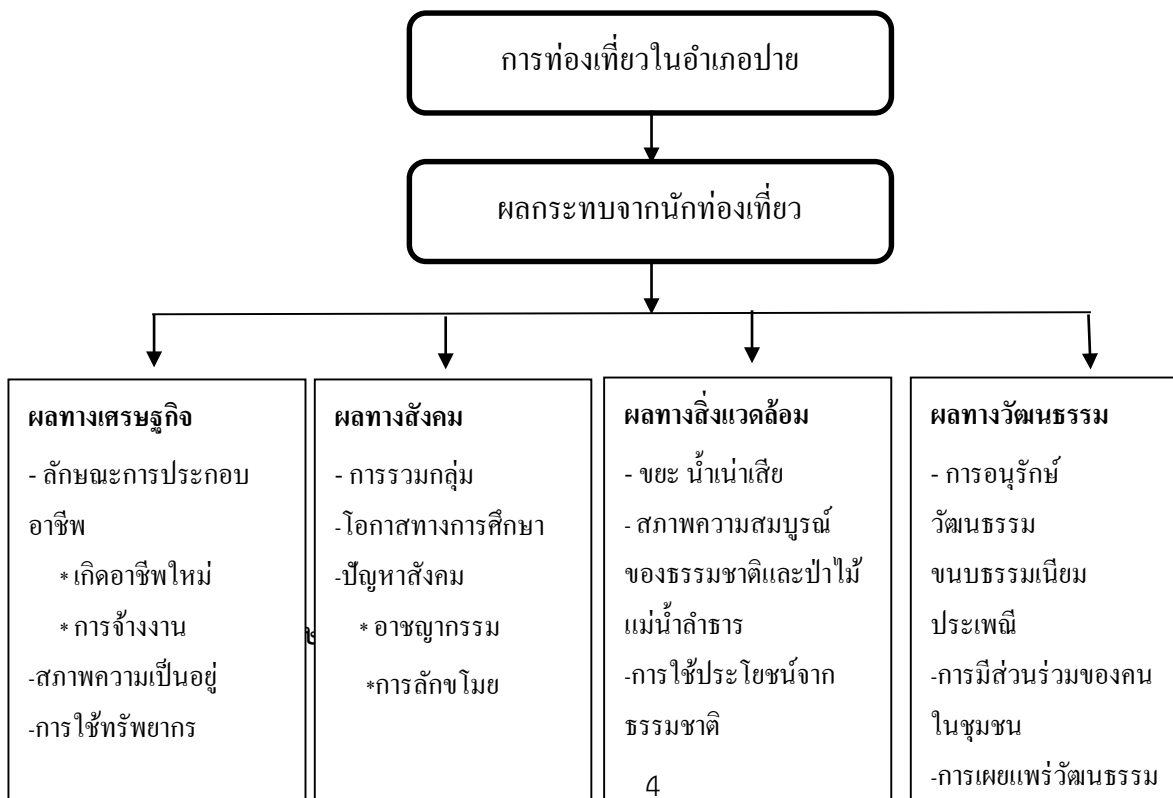
### ข้อมูลที่ใช้ในการศึกษา

ข้อมูลทุติยภูมิ (Secondary Data) เป็นข้อมูลเกี่ยวกับจำนวนนักท่องเที่ยว รายได้จากการท่องเที่ยว ผลิตภัณฑ์ประจำจังหวัด ได้จากการค้นคว้าเอกสาร วารสาร งานวิจัยที่เกี่ยวข้องและสารสนเทศออนไลน์ จากหน่วยงานต่างๆไม่ว่าจะเป็นสำนักงานการท่องเที่ยวและกีฬาจังหวัดแม่ฮ่องสอน และข้อมูลปฐมภูมิ (Primary Data) เป็นการเก็บรวบรวมข้อมูลจากประชากรและกลุ่มตัวอย่างคือผู้นำชุมชน เช่นผู้ใหญ่บ้าน ผู้ช่วยผู้ใหญ่บ้าน ครูใหญ่ และกลุ่มผู้นำชุมชนอื่นๆ รวมทั้งกลุ่มตัวอย่างจากประชากรหมู่บ้านที่อยู่ในสถานที่ท่องเที่ยวในอำเภอปาย จังหวัดแม่ฮ่องสอน

### วิธีการศึกษา/วิธีการวิเคราะห์ข้อมูลและสถิติที่ใช้ในการศึกษา

งานวิจัยนี้ใช้วิธีการศึกษาแบบการสัมภาษณ์แบบบังเอิญ โดยเป็นการเก็บข้อมูลที่ต้องการศึกษา โดยมีวัตถุประสงค์เพื่อศึกษาถึงผลกระทบของการท่องเที่ยวที่มีต่อชุมชนและประชากรในอำเภอปาย จังหวัดแม่ฮ่องสอน ซึ่งเก็บรวบรวมข้อมูลโดยการสัมภาษณ์กลุ่มตัวอย่างประชากร โดยการเลือกกลุ่มตัวอย่างจากจำนวนประชากรทั้งหมดในอำเภอปาย เกี่ยวกับผลก่อนที่จะมีการท่องเที่ยวและผลกระทบหลังการท่องเที่ยว โดยพิจารณาทั้งหมด 4 ด้าน ได้แก่ ผลทางเศรษฐกิจ ผลทางสังคม ผลทางสิ่งแวดล้อม และผลทางวัฒนธรรม

### กรอบแนวคิดในการศึกษา



การทดสอบความสัมพันธ์งานวิจัยโดยวัตถุประสงค์เพื่อศึกษาถึงผลกระทบของการท่องเที่ยวที่มีต่อชุมชนและประชากรในอำเภอปาย จังหวัดแม่ฮ่องสอน โดยการเลือกกลุ่มตัวอย่างจากจำนวนประชากรทั้งหมดในอำเภอปาย มีจำนวนประชากรทั้งหมด 31,360 คน ได้ทำการสุ่มประชากรโดยการคำนวณการหากลุ่มตัวอย่างตาม Yamane (1967) ซึ่งได้เสนอสูตรการคำนวณขนาดตัวอย่างสัดส่วน 1 กลุ่มโดยสมมติค่าสัดส่วนเท่ากับ 0.5 และที่ระดับความเชื่อมั่น 95% ไว้ดังนี้

$$n = \frac{N}{1 + Ne^2} \quad (1)$$

n = ขนาดตัวอย่างที่คำนวณได้

N = จำนวนประชากรที่ทราบค่า

e = ค่าความคลาดเคลื่อนที่จะยอมรับได้ (allowable error)

เมื่อ N = 31,360 e = 0.05

$$n = \frac{31,360}{1 + 31,360(0.05)^2} = 400 \quad (2)$$

ดังนั้นในการเก็บข้อมูลจากการสุ่มตัวอย่างในครั้งนี้ใช้วิธีสุ่มตัวอย่างอย่างง่าย (Simple sampling) จะได้กลุ่มตัวอย่างทั้งหมด 400 คน

### ผลการศึกษา

ผลกระทบจากการเปลี่ยนแปลงสภาพแวดล้อม เศรษฐกิจ สังคม และวัฒนธรรมในส่วนนี้จะใช้สถิติพรรณนาโดยการหาค่าเฉลี่ยเลขคณิตส่วนเบี่ยงเบนมาตรฐาน เพื่ออธิบายความพึงพอใจ ความเหมาะสมและการให้ความสำคัญต่อพื้นที่ชุมชน โดยการวิเคราะห์ข้อมูลเกี่ยวกับการเปลี่ยนแปลงวิถีชีวิตของชุมชนหลังการเข้ามาของการท่องเที่ยวนี้แบบสอบถามเป็นมาตราส่วนประมาณค่า 5 ระดับ (Rating Scale)

มากที่สุด	ให้คะแนน = 5
มาก	ให้คะแนน = 4
ปานกลาง	ให้คะแนน = 3
น้อย	ให้คะแนน = 2
น้อยที่สุด	ให้คะแนน = 1

เกณฑ์การแปลความหมาย เพื่อจัดระดับคะแนนเฉลี่ยนี้สำคัญทางสถิติ ณ ระดับนัยสำคัญร้อยละ 0.05 ในช่วงคะแนนดังต่อไปนี้ (อ้างถึงใน ชัชวาลย์ เรื่องประพันธ์, 2539)

คะแนนเฉลี่ย 4.21 – 5.00	แปลความว่า มีผลมากที่สุด
คะแนนเฉลี่ย 3.41 – 4.20	แปลความว่า มีผลมาก
คะแนนเฉลี่ย 2.61 – 3.40	แปลความว่า มีผลปานกลาง
คะแนนเฉลี่ย 1.81 – 2.60	แปลความว่า มีผลน้อย
คะแนนเฉลี่ย 1.00 – 1.80	แปลความว่า มีผลน้อยที่สุด

## ผลกระทบด้านเศรษฐกิจ

ลำดับ	รายการ	ค่าเฉลี่ย	แปล ความหมาย	จำนวนผู้ตอบ แบบสอบถาม	ส่วน เบี่ยงเบน มาตรฐาน
1.	ทำให้มีการลงทุนภายในชุมชนเพิ่มขึ้น	3.42	มาก	400	1.130
2.	ทำให้ราคาสินค้าอุปโภคและบริโภคมีราคาสูงขึ้น	3.31	ปานกลาง	400	1.190
3.	ทำให้คนในชุมชนมีงานทำ เกิดการจ้างงานภายในชุมชน	3.31	ปานกลาง	400	1.101
4.	ทำให้คนในชุมชนมีการเปลี่ยนแปลงอาชีพ	3.30	ปานกลาง	400	1.093
5.	ทำให้คนภายในชุมชนมีรายได้เพิ่มขึ้น	3.09	ปานกลาง	400	1.246
6.	ทำให้รายจ่ายและภาระหนี้สินเพิ่มขึ้น	3.03	ปานกลาง	400	1.110

ที่มา: จากการคำนวณ

หมายเหตุ: ช่วงคะแนนอยู่ระหว่าง 1-5 โดยที่คะแนนสูงสุดคือ 5 และต่ำสุดคือ 1

ผลกระทบทางด้านเศรษฐกิจ พบว่า ประชาชนในหมู่บ้านมีการ ประกอบอาชีพที่หลากหลายมากขึ้น จากการที่มีการท่องเที่ยวเข้ามา ซึ่งจากเดิมที่ประกอบอาชีพ หลักทางการเกษตร แต่หลังจากมีการท่องเที่ยว โฮมสเตย์ และการ ท่องเที่ยวเชิงนิเวศเข้ามายังชุมชน ก็ส่งผลให้เกิดอาชีพที่หลากหลายมากขึ้นที่และมีการลงทุน ภายในชุมชนเพิ่มขึ้นทำให้ประชาชนในพื้นที่มีรายได้เพิ่มมากขึ้น และทำให้คนในชุมชนมีงานทำ เกิดการจ้างงาน ภายในชุมชนเพิ่มมากขึ้นในส่วนผลกระทบทางด้านเศรษฐกิจในด้านลบก็พบว่า การที่มีนักท่องเที่ยวเข้ามาใช้ บริการการท่องเที่ยว นั้น ทำให้ราคาสินค้าอุปโภคและบริโภคมีราคาสูงขึ้น ค่าใช้จ่ายของคนในชุมชนจึงสูงขึ้น

## ผลกระทบด้านสังคม

ลำดับ	รายการ	ค่าเฉลี่ย	แปล ความหมาย	จำนวนผู้ตอบ แบบสอบถาม	ส่วน เบี่ยงเบน มาตรฐาน
1.	ทำให้การได้รับข้อมูลข่าวสารต่างๆ ได้มากขึ้น	3.25	ปานกลาง	400	1.034
2.	ทำให้เกิดแรงงานอพยพเพิ่มขึ้น	3.24	ปานกลาง	400	1.239
3.	ทำให้ความร่วมมือการทำกิจกรรมของคนในชุมชนลดน้อยลง	3.03	ปานกลาง	400	1.107
4.	ทำให้เกิดความขัดแย้งขึ้นภายในชุมชน	3.02	ปานกลาง	400	1.159
5.	ทำให้มีปัญหาเสพติดภายในชุมชน	2.97	ปานกลาง	400	1.151
6.	ทำให้เกิดอาชญากรรมเพิ่มขึ้น	2.92	ปานกลาง	400	1.254

ที่มา: จากการคำนวณ

หมายเหตุ: ช่วงคะแนนอยู่ระหว่าง 1-5 โดยที่คะแนนสูงสุดคือ 5 และต่ำสุดคือ 1

ผลกระทบด้านสังคม พบว่า เมื่อมีการท่องเที่ยวเข้ามาในชุมชน ทำให้คนในชุมชนได้ได้รับข้อมูลข่าวสาร ต่างๆ ได้เพิ่มมากขึ้น อีกทั้งยังทำให้คนในชุมชน และทำให้มีการอพยพแรงงานเข้ามาในพื้นที่เพิ่มขึ้น สำหรับผล ในด้านลบนั้นก็ยังมีอยู่บ้างหากแต่ชุมชนมีการจัดการที่ดีแล้วนั้นปัญหาต่าง ๆ ของ สังคมก็จะไม่เกิดขึ้น โดย ปัญหาหลัก ๆ ที่ควรได้รับการแก้ไขอย่างเร่งด่วนนั้นคือปัญหาในเรื่องของยาเสพติด และปัญหาความขัดแย้ง บางส่วน ปัญหาการทำให้ความร่วมมือการทำกิจกรรมของคนในชุมชนลดน้อยลง และทำให้เกิดความขัดแย้งขึ้น ภายในชุมชน

## ผลกระทบด้านวัฒนธรรม

ลำดับ	รายการ	ค่าเฉลี่ย	แปล ความหมาย	จำนวนผู้ตอบ แบบสอบถาม	ส่วน เบี่ยงเบน มาตรฐาน
1.	ทำให้ประชาชนนิยมแต่งกายท้องถิ่น/พื้นเมืองลด น้อยลง	3.06	ปานกลาง	400	1.139
2.	การสืบสานวัฒนธรรมประเพณีและภูมิปัญญาท้องถิ่น น้อยลง	3.04	ปานกลาง	400	1.095
3.	ทำให้คนในชุมชนเกิดการเลียนแบบวัฒนธรรมต่างถิ่น	3.04	ปานกลาง	400	1.119
4.	ทำให้การดำเนินชีวิตของคนภายในชุมชนได้รับ ผลกระทบ	2.99	ปานกลาง	400	1.203

ที่มา: จากการคำนวณ

หมายเหตุ: ช่วงคะแนนอยู่ระหว่าง 1-5 โดยที่คะแนนสูงสุดคือ 5 และต่ำสุดคือ 1

ผลกระทบด้านวัฒนธรรมสามารถสรุปได้ว่า ไม่เปลี่ยนแปลงในเรื่องของวัฒนธรรมซึ่งยังคงความเป็นวิถีชีวิต ของชุมชนดั้งเดิม สำหรับการเปลี่ยนแปลงที่ชัดเจนคือเรื่องของการเผยแพร่วัฒนธรรมตนเองไปสู่ นักท่องเที่ยว และคนต่างถิ่นที่เข้ามายังชุมชนว่าชาวบ้านชุมชน มีวิถีชีวิตของชุมชนเดิมนั้นเป็นอย่างไร ถือได้ว่า การที่มีการท่องเที่ยวเข้ามามีส่วนช่วยให้เกิด ความรู้สึกหวงแหนในวัฒนธรรมขนบธรรมเนียมประเพณีวิถีชีวิต ดั้งเดิมของตนเอง เพื่อให้เกิดการสืบทอดต่อไปชั่วลูกชั่วหลาน

## ตารางที่ 4.5 ผลกระทบด้านสิ่งแวดล้อม

ลำดับ	รายการ	ค่าเฉลี่ย	แปล ความหมาย	จำนวนผู้ตอบ แบบสอบถาม	ส่วน เบี่ยงเบน มาตรฐาน
1.	ทำให้ระบบสาธารณสุขโรค สาธารณูปการที่มีอยู่ไม่ เพียงพอ	3.71	มาก	400	1.225
2.	ทำให้มีการพัฒนาระบบโครงสร้างพื้นฐานของชุมชน	3.66	มาก	400	1.220
3.	ทำให้เกิดอาคารและสิ่งปลูกสร้างใหม่เพิ่มขึ้น	3.60	มาก	400	1.230
4.	ทำให้มีปริมาณการจราจรและอุบัติเหตุเพิ่มขึ้น	3.58	มาก	400	1.230
5.	ทำให้การขยายตัวของชุมชนไม่เป็นระเบียบ เกิด การรुकล้ำพื้นที่ สาธารณประโยชน์	3.36	ปานกลาง	400	1.248
6.	รูปแบบหลากหลายขาดความกลมกลืนสถาปัตยกรรม ท้องถิ่น	3.28	ปานกลาง	400	1.103
7.	ทำให้มีปริมาณขยะมูลฝอยภายใน, น้ำเสีย, มลพิษต่อภาวะ ทางอากาศในชุมชนเพิ่มขึ้น	3.04	ปานกลาง	400	1.095
8.	ทำให้เกิดเสียงดังรบกวนทำลายความสงบเงียบของ ชุมชน	3.04	ปานกลาง	400	1.119

ที่มา: จากการคำนวณ

หมายเหตุ: ช่วงคะแนนอยู่ระหว่าง 1-5 โดยที่คะแนนสูงสุดคือ 5 และต่ำสุดคือ 1

ผลกระทบทางด้านสิ่งแวดล้อม ถือว่าชุมชนได้รับผลประโยชน์มากกว่าเพราะว่าพอมีการท่องเที่ยวเข้ามา ในชุมชนก็ให้มีการพัฒนาระบบโครงสร้างพื้นฐาน ของชุมชน เช่น การก่อสร้างถนนลาดยาง เทปูน นำความ เจริญเข้ามาสู่ชุมชน เมื่อเกิดการท่องเที่ยวเข้ามายังชุมชนจึงเกิดการควบคุมการใช้พื้นที่ป่าไม้ เพื่อให้ป่ายังได้รับ

ความอุดมสมบูรณ์อยู่เหมือนเดิมทั้ง และจากผลของการท่องเที่ยวจึงทำให้หน่วยงานราชการได้เข้ามาร่วมกัน ช่วยดูแลป่าไม้มากขึ้น จึงทำให้ป่าไม้ได้รับการดูแลอย่างดี และชาวบ้านส่วนมากก็ให้ความร่วมมือ ส่วนทางด้าน ผลเสียก็ถือว่าทางชุมชนได้รับผลกระทบเช่นกันไม่ว่าจะเป็นเรื่องของการขยายตัวของชุมชนไม่เป็นระเบียบ เกิด การรุกรานพื้นที่ สาธารณประโยชน์รวมถึงเรื่องของขยะ

### สรุปผลและข้อเสนอแนะ

จากผลกระทบของการท่องเที่ยวที่ส่งผลต่อลักษณะการประกอบอาชีพ ควรมีการสนับสนุนให้มีการ พัฒนาการฝีมือ และอาชีพ เพื่อให้คนในชุมชนมีทางเลือกในการประกอบอาชีพเพิ่มมากขึ้นการให้การสนับสนุน การเรียนรู้ด้านภาษาแก่ประชาชนในท้องถิ่นก็เป็นสิ่งที่ควรได้รับ การสนับสนุนเนื่องจากนักท่องเที่ยวส่วนใหญ่ที่ เข้าจะเป็นชาวต่างชาติประกอบกับมีภาคเอกชน และ คนนำท่องเที่ยวป่าก็มีปริมาณไม่เพียงพอจึงควรสนับสนุนให้ เยาวชนและประชาชนวัยกลางชั้น ได้รับโอกาสทางการศึกษาด้านภาษาเพิ่มเติม

การอนุรักษ์วัฒนธรรม ขนบธรรมเนียม ประเพณีที่ดั้งเดิมของชุมชนควรได้รับการ สนับสนุนเพื่อมิให้เลือน หายไป เช่น การแต่งกายด้วยชุดพื้นเมืองของคนในชุมชน รวมถึงการเรียนแบบวัฒนธรรมของนักท่องเที่ยวต่าง ถิ่นของวัยรุ่น จึงขึ้นอยู่กับตัวชุมชนว่าจะมีการคัดเอาเฉพาะสิ่งที่ดีเข้ามาในชุมชนได้มากน้อยแค่ไหน ส่วนด้าน สิ่งแวดล้อมควรมีการปลูกฝังจิตสำนึกในการอนุรักษ์ป่าให้แก่ประชาชนมากกว่า เพื่อ ส่งเสริมให้ชุมชน เป็นแหล่ง ท่องเที่ยวที่มีความอุดมสมบูรณ์และเป็นแหล่งท่องเที่ยวเชิงนิเวศน์เพื่อให้คนในชุมชนและนักท่องเที่ยวได้ชื่นชม กับธรรมชาติสืบไปในอนาคต ควรมีการรณรงค์ให้มีการอนุรักษ์ธรรมชาติและสิ่งแวดล้อมรวมทั้ง การส่งเสริมการ ท่องเที่ยวเชิงนิเวศน์ให้มากขึ้น เพื่อให้สถานที่ท่องเที่ยวในอำเภอ ปายมีความน่าสนใจแล้วยังสามารถดึงดูด นักท่องเที่ยวให้มาท่องเที่ยวมากขึ้นด้านความปลอดภัยในชีวิตและทรัพย์สิน ด้วยเหตุประชาชนจากต่างถิ่นอพยพ ย้ายถิ่นเข้ามาในอ.ปาย ทำให้ผู้คนแออัดมากขึ้นจึงเกิดการรุกรานพื้นที่สาธารณประโยชน์ทำให้เกิดอาคารและสิ่ง ปลูกสร้างใหม่เพิ่มขึ้น ก่อให้เกิดความขัดแย้งของสังคมและปัญหาอาชญากรรม ดังนั้นจึงควรแก้ปัญหาในการจัด ระเบียบสังคมและระบบสาธารณสุข

### เอกสารอ้างอิง

กระทรวงการท่องเที่ยวและกีฬา.(2554). *แผนพัฒนาการท่องเที่ยวแห่งชาติ พ.ศ. 2555-2559. แหล่งที่มา*  
[http://www.tica.or.th/images/plan\\_tourism2555-2559/2555-2559.pdf](http://www.tica.or.th/images/plan_tourism2555-2559/2555-2559.pdf) (12 พฤษภาคม 2558)

ชัชวาลย์ เรื่องประพันธ์. (2539). สถิติพื้นฐาน. ขอนแก่น : โรงพิมพ์คลังนานาวิทยา.

ธวัชชัย มานิตย์. (2550). *ผลกระทบจากการพัฒนาการท่องเที่ยวต่อชุมชนท้องถิ่น: กรณีศึกษาตำบล เวียงใต้ อำเภอปาย จังหวัดแม่ฮ่องสอน.*

บุญเลิศ จิตตั้งวัฒนา. (2548). *อุตสาหกรรมการท่องเที่ยว. พิมพ์ครั้งที่ 1 กรุงเทพฯ:เพรส แอนด์ ดีไซน์*

รัชตวดี จิตดี. 2549. *ปาย. แหล่งที่มา* [http://www.tlcthai.com/webbord/view\\_ topic.php?table id= 1 &cate id=31 &post id= 16022.](http://www.tlcthai.com/webbord/view_topic.php?table id= 1 &cate id=31 &post id= 16022) (1 กรกฎาคม 2558).

สภาอุตสาหกรรมการท่องเที่ยวแห่งประเทศไทย. 2554. *พระราชบัญญัติสภาอุตสาหกรรมท่องเที่ยว แห่งประเทศไทย พ.ศ. 2554. แหล่งที่มา*

[http://www.thailandtourismcouncil.org/pdf/result/work\\_54.pdf](http://www.thailandtourismcouncil.org/pdf/result/work_54.pdf) (12 พฤษภาคม 2558)

Yamane, Taro. 1967. *Statistics, an Introductory Analysis, 2nd Ed., New York: Harper and Row.*